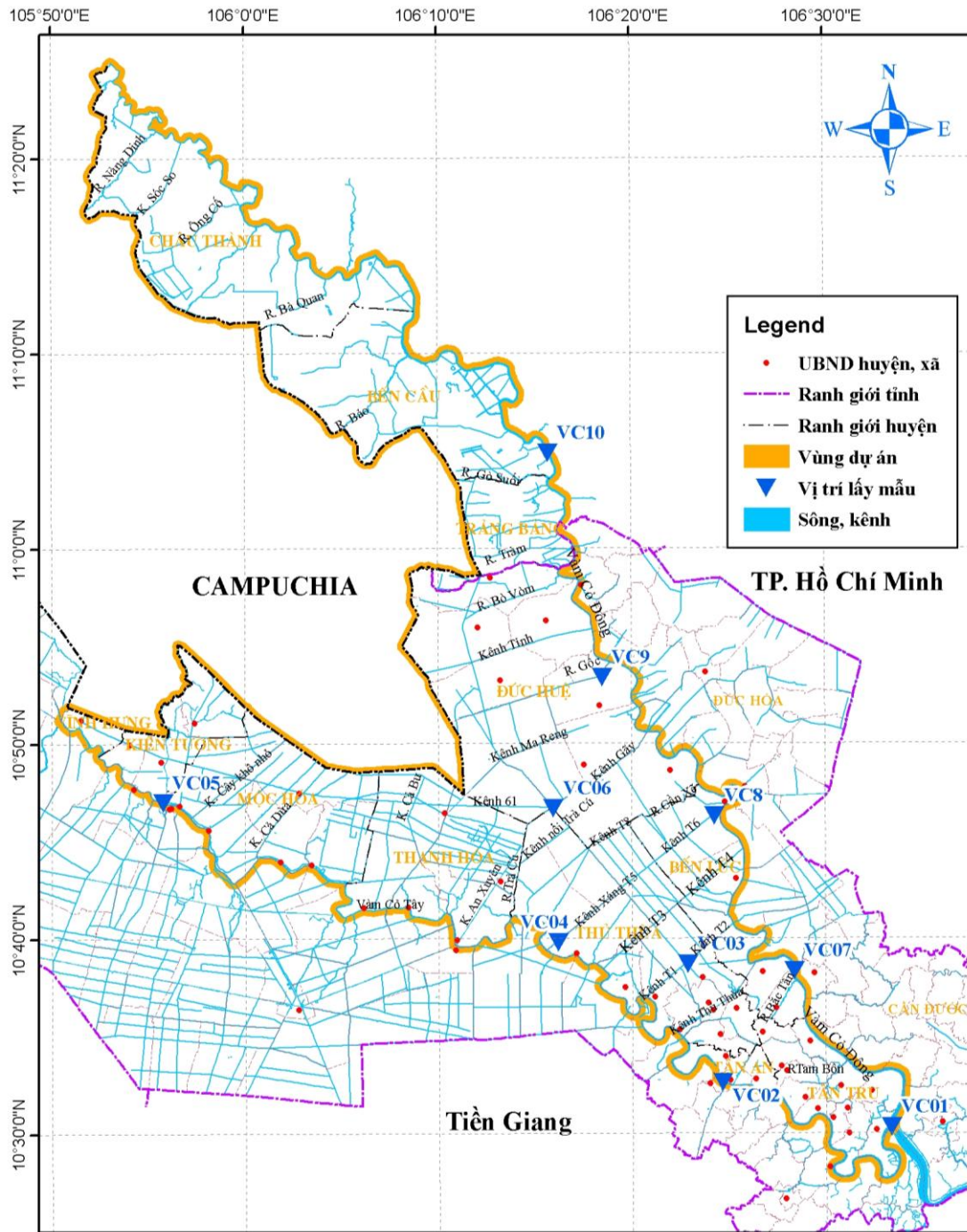


BẢN TIN TUẦN

“Kết quả quan trắc, dự báo chất lượng nước trong hệ thống công trình thủy lợi giữa hai sông Vàm Cỏ, phục vụ lấy nước sản xuất nông nghiệp” (ngày lấy mẫu 15/4/2018)

I. Vị trí dự báo chất lượng nước ngày 01/5/2018

Vị trí các trạm dự báo chất lượng nước được đặt phân bố đều trên hệ thống vùng kẹp giữa hai sông Vàm Cỏ để phục vụ giám sát, dự báo chất lượng nước được trình bày tại 10 vị trí trong hình sau:



Hình 1: Vị trí lấy mẫu hiện trường

Phân tổng quan khu vực nghiên cứu trong kỳ lấy mẫu hiện trường và đánh giá kết quả chất lượng môi trường nước ngày 15/4/2018 đã được trình bày chi tiết trong bản tin tuần kỳ trước “Giám sát, dự báo chất lượng nước trong hệ thống công trình thủy lợi vùng kẹp giữa hai sông Vàm Cỏ, phục vụ sản xuất nông nghiệp” ngày lấy mẫu 15/4/2018. Bản tin tuần kỳ này sẽ cung cấp kết quả dự báo về các chỉ tiêu chất lượng nước cho ngày 01/5/2018

II. Dự báo chất lượng nước ngày 01/5/2018

Thời gian dự báo cho ngày 01/5/2018 với các biên chất lượng nước đầu vào là số liệu thực đo vào ngày 15/4/2018. Kết quả dự báo các chỉ số chính bao gồm: độ mặn, DO, BOD, NH_4^+ cho ngày 01/5/2018.

1. Diễn biến thủy văn và lịch sản xuất trong tuần

Về khí tượng: Khu vực tỉnh Long An chịu ảnh hưởng rìa phía Tây Nam lườn cao lạnh lục địa suy yếu lệch đông, rìa Đông Nam áp thấp nóng phía Tây có xu hướng phát triển và mở rộng sang phía Đông. Trên cao, áp cao cận nhiệt đới có trục vắt qua Trung Bộ và Nam Trung Bộ lấn Tây và hoạt động mạnh. Khoảng giữa tuần không khí lạnh tăng cường trở lại nén áp thấp nóng phía Tây lùi về phía Nam và làm dày nó lên, trên cao áp cao cận nhiệt đới suy yếu rút ra phía Đông. Vì vậy khu vực tỉnh Long An phổ biến không mưa, ngày nắng có nơi nắng nóng. Khoảng giữa tuần đến cuối tuần có mưa rào và dông vài nơi.

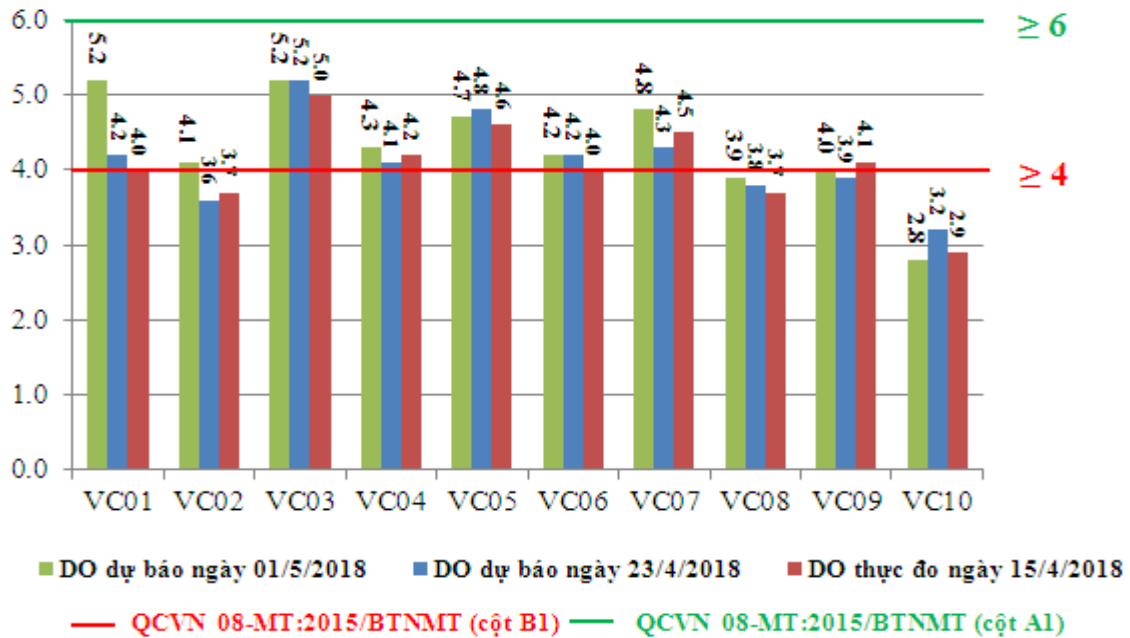
Về Thủy văn: Mực nước các nơi vùng hạ dao động theo triều, kỳ nước cao nhất xuất hiện vào những ngày cuối tuần. Độ mặn tăng vào những ngày cuối tuần.

Tổng diện tích lúa gieo cấy đến ngày 10/4/2018 ước đạt 265.204 ha/KH 501.222 ha, đạt 52,9 % so với kế hoạch, bằng 99,9 % so với cùng kỳ năm 2017. Diện tích thu hoạch 202.610 ha, năng suất (khô) bình quân ước đạt 57 tạ/ha, sản lượng 1.154.858 tấn, đạt 42,8 % so với kế hoạch (2,7 triệu tấn).

2. Diễn biến thủy văn và lịch sản xuất trong tuần

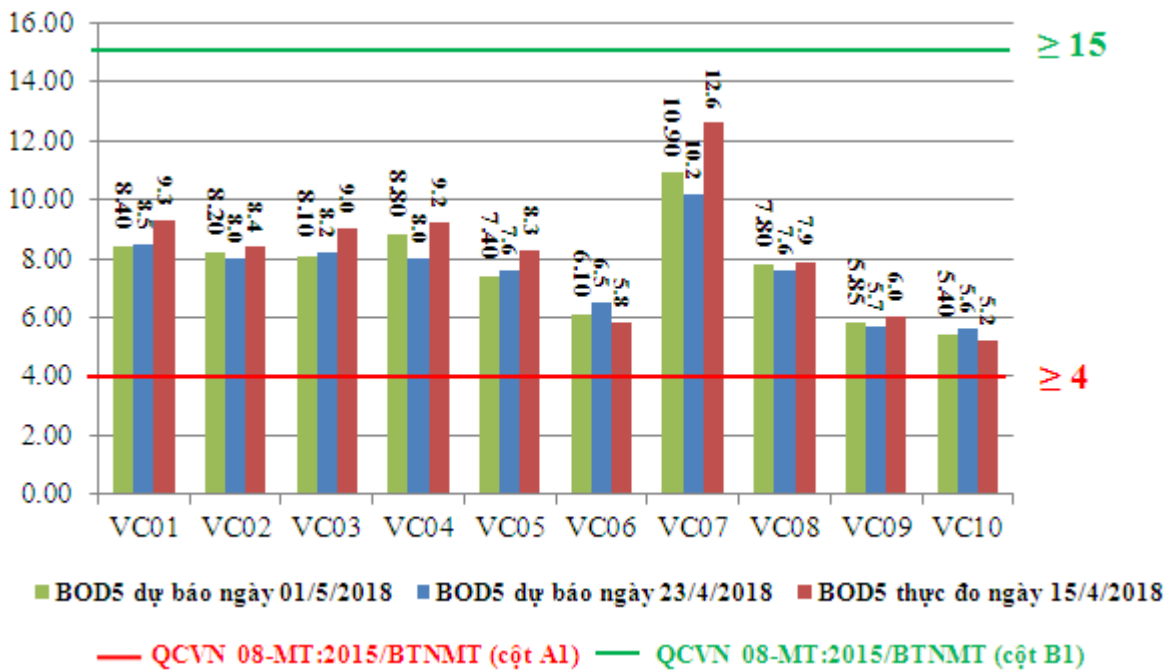
2.1. Oxy hòa tan (DO)

Kết quả dự báo hàm lượng DO cho ngày 01/5/2018 có xu hướng tốt hơn so với kết quả thực đo của ngày 15/4/2018, dao động 2,8÷ 5,2mg/l, thấp hơn giới hạn Cột A1 theo QCVN08-MT:2015/BTNMT nên vừa đủ đáp ứng cho mục đích bảo tồn động vật thủy sinh nhưng vẫn cần có các giải pháp hỗ trợ để tăng thêm lượng oxy hòa tan trong các ao nuôi khi lấy nước trực tiếp từ các kênh, đồng thời giải phóng các khí độc hại. Hiện nay, trong các ao nuôi người dân phải dùng quạt nước mở vào những thời điểm thích hợp để hỗ trợ tăng hàm lượng DO và làm cho dòng nước lưu thông (tránh hiện tượng phân tầng nước) giúp phân tán lượng ô-xy đồng đều khắp trong không gian của ao từ bề mặt xuống đáy.



Hình 2: Biểu đồ so sánh kết quả dự báo nồng độ DO

2. 2. Nhu cầu Oxy sinh hóa (BOD₅)

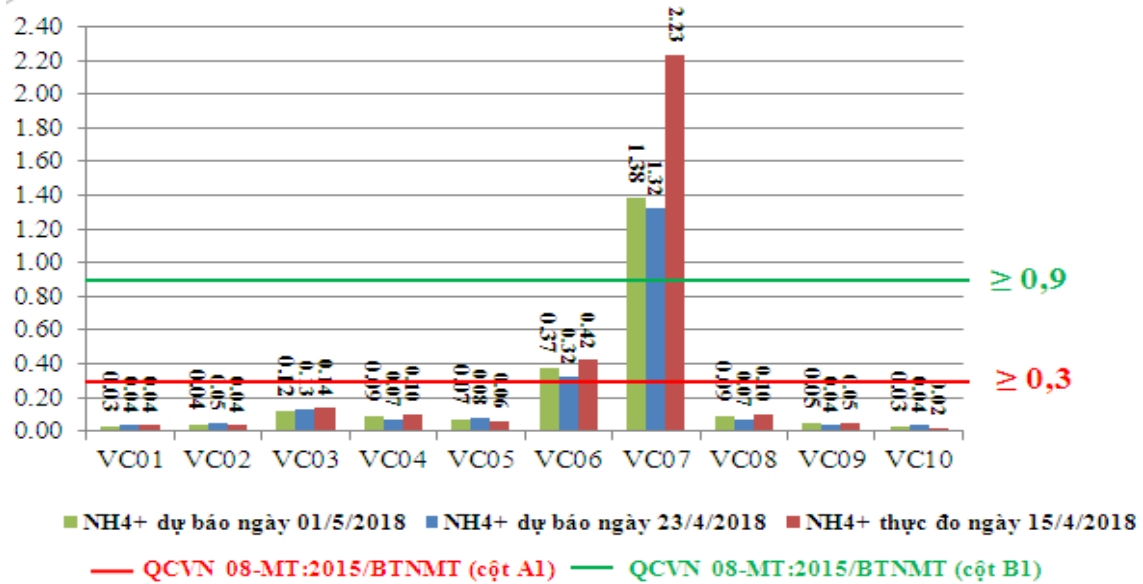


Hình 3: Biểu đồ so sánh kết quả dự báo BOD₅

Kết quả dự báo BOD₅ ngày 01/5/2018 dao động từ 5,4 ÷ 10,9 mgO₂/l có xu hướng thấp hơn so với kết quả thực đo của ngày 15/4/2018. Với kết quả dự báo này thì nguồn nước vùng kẹp giữa sông Vàm Cỏ bị ô nhiễm hữu cơ vượt quá khả năng tự làm sạch của nguồn nước với mức độ nhẹ. Chất lượng nước trong hệ thống thủy lợi vùng kẹp giữa hai sông Vàm Cỏ với hàm lượng BOD₅ không có sự chênh lệch nhiều tại các vị trí cho thấy không có sự ô nhiễm cục bộ trong hệ thống, riêng tại vị trí VC07 nồng độ BOD₅ rất cao nên khu vực này bị ô nhiễm nguồn nước, cần chú ý tới việc lấy nước tại quanh khu vực này.

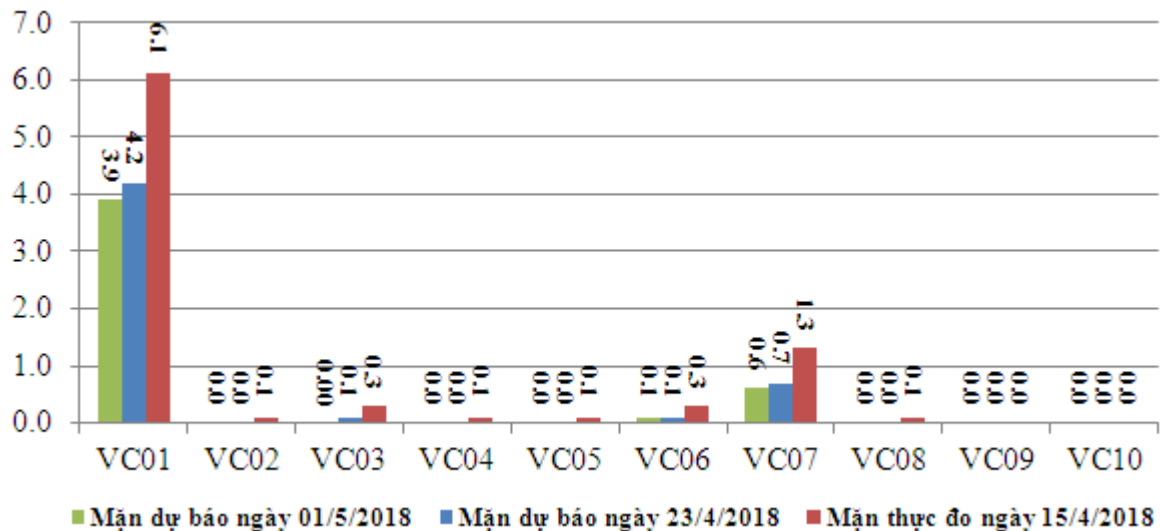
2. 3. Amoni (NH₄⁺)

Kết quả NH₄⁺ dự báo ngày 01/5/2018 dao động từ 0,04 ÷ 1,86mg/l, có xu hướng thấp hơn so với kết quả thực đo ngày 15/4/2018 do bước qua mùa khô sẽ làm chất lượng nguồn nước suy giảm hơn. Hàm lượng Amoni thấp chứng tỏ nguồn nước chưa bị ô nhiễm bởi chất thải động vật trong chăn nuôi và các vi khuẩn gây bệnh. Nhưng tại vị trí VC07 hàm lượng Amoni tăng cao vượt quá mức QCVN nên cần có biện pháp giảm thiểu hàm lượng NH₄⁺ để đảm bảo môi trường nước quanh khu vực



Hình 4: Biểu đồ so sánh kết quả dự báo NH₄⁺

2. 4. Độ mặn



Hình 5: Kết quả dự báo độ mặn

Kết quả dự báo độ mặn cho ngày 01/5/2018 dao động từ 0,0÷3.9‰, thời kỳ này triều lên cao nên nồng độ mặn trên sông chính sẽ có xu hướng tăng mạnh, qua đó công tác vận hành các công lấy nước phục vụ sản xuất nông nghiệp giữa hai sông Vàm Cỏ có cần chú ý để có biện pháp công trình ngăn mặn kịp thời tránh ảnh hưởng tới quá trình lấy nước sản xuất nông nghiệp.

CÁC KHUYẾN NGHỊ, CẢNH BÁO

(1) Hàm lượng TSS rất cao gây nguy hiểm cho động vật thủy sinh nên cần có biện pháp xử lý và lắng lọc trước khi cấp nước vào ao nuôi.

(2) Đề nghị cần cảnh báo các địa phương trong vùng về thực trạng ô nhiễm vi sinh do có số lượng Coliform trong nước rất cao, phải có biện pháp xử lý nếu lấy nước phục vụ nhu cầu sinh hoạt, cần trọng trong việc lấy nước tưới cho các loại rau ăn sống, phải rửa sạch bằng nước muối, thuốc tím hoặc hóa chất sát khuẩn và rửa thực phẩm trước khi ăn.

(3) Hàm lượng NO_2^- trong vùng khá cao và bị ô nhiễm hữu cơ thời gian dài nên cần có biện pháp thích hợp để khơi thông dòng chảy, cung cấp thêm ôxi hòa tan (DO) để quá trình nitrát hóa diễn ra nhanh hơn giảm ảnh hưởng của nitrit đến đời sống thủy sinh. Đồng thời phải cải tạo ao nuôi, bùn và các chất cặn bã phải được loại bỏ; quản lý cho ăn tốt tránh cho ăn dư thừa hạn chế trường hợp thức ăn dư thừa tích tụ lâu dài làm gia tăng hàm lượng Nitrite trong nước.

(4) Hàm lượng oxy hòa tan trong nước (DO) trong vùng không cao nên để đáp ứng tốt cho nhu cầu NTTS nên khuyến cáo người dân cần có các giải pháp tăng cường hàm lượng DO trong nước (bằng cách sử dụng quạt nước hoặc máy thổi khí, hoặc thay 1 phần nước mới) giúp cho quá trình nitrát hóa diễn ra nhanh hơn.

(5) Theo kết quả thực đo và dự báo độ mặn cho thấy độ mặn trong vùng có giá thấp hơn so với các năm trước, đảm bảo cho trồng trọt nhưng vào thời điểm hiện tại cần tiến hành đo mặn thường xuyên để giám sát chất lượng nước để phòng xâm nhập mặn trong thời gian tới để có lịch vận hành các cống ngăn mặn kịp thời.

(6) Hiện nay tốc độ suy giảm chất lượng môi trường nước đang ngày càng nhanh và mạnh, các vùng nuôi tôm thâm canh và quảng canh cải tiến đa số chỉ sau một thời gian ngắn là có thể xảy ra dịch bệnh vì vậy rất cần sự phối hợp của các đơn vị của Bộ NN&PTNT để kiểm soát được mặn – ngọt, kiểm soát độ mặn của nước cũng như các chỉ tiêu chất lượng nguồn nước cấp cho ao nuôi để xử lý kịp thời và kiểm soát dịch bệnh.