

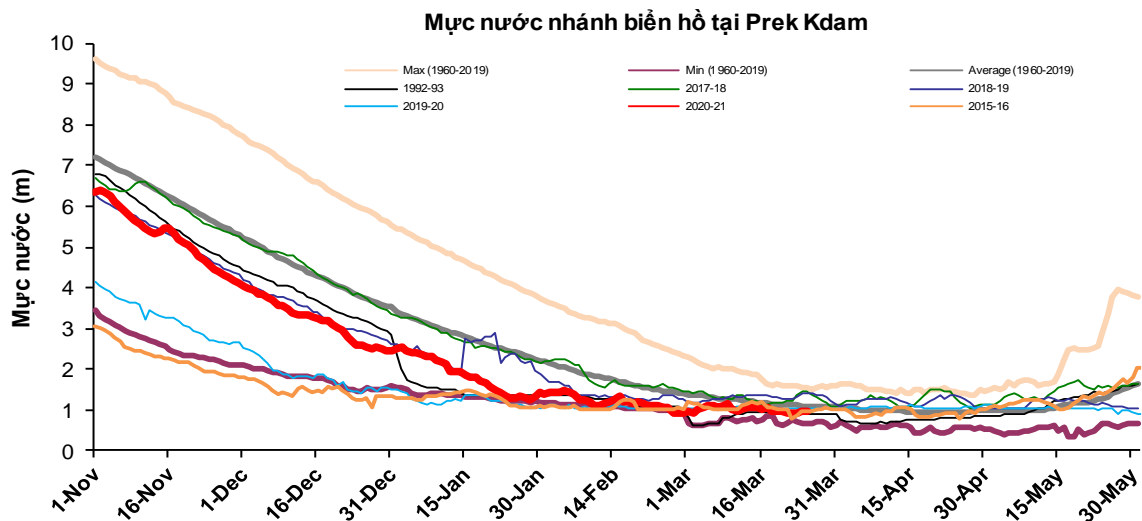
BẢN TIN DỰ BÁO TUẦN
DỰ BÁO NGUỒN NƯỚC VÙNG ĐỒNG BẰNG SÔNG CỬU LONG
PHỤC VỤ CHỈ ĐẠO SẢN XUẤT VÀ ĐIỀU HÀNH CẤP NƯỚC
MÙA KIẾT NĂM 2021
(Tuần từ 26/03-02/04/2021)

1. DIỄN BIẾN NGUỒN NƯỚC SÔNG MÊ CÔNG

Lưu vực sông Mê Công đang ở thời kỳ mùa khô năm 2021. Nước từ thượng nguồn Trung quốc sau thủy điện Cảnh Hồng hiện vào khoảng 1.400 m³/s. Hai yếu tố thượng lưu quan trọng đến diễn biến nguồn nước, xâm nhập mặn ở ĐBSCL là lượng trữ trong Biển Hồ (Tonle Sap) và dòng chảy đến Kratie (đầu châu thổ Mê Công) được cập nhật dưới đây.

1.1. Chế độ nước trong Biển Hồ (Tonle Sap)

Mức nước nhánh vào hồ Tonle Sap tại Prek Kdam (Hình 1), ngày 25/03 ở cao trình 0,97m. Dung tích hồ còn khoảng 1,96 tỷ m³, Biển Hồ ở giai đoạn cuối giai đoạn xả nước, đóng góp dòng chảy từ biển hồ hàng ngày xuống hạ lưu còn quan trọng.



Hình 1. Diễn biến nước trạm Prek Kdam - Biển hồ, cập nhật ngày 25/03/2021

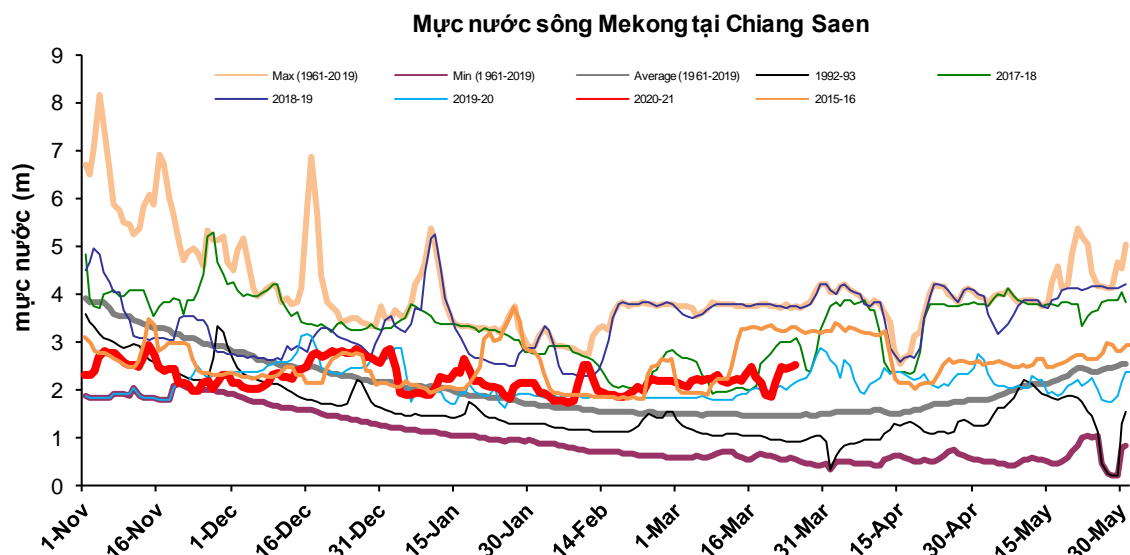
1.2. Dòng chảy trên dòng chính sông Mê Công

Bảng 1: So sánh mức nước các trạm chính và dung tích hồ Tonle Sap

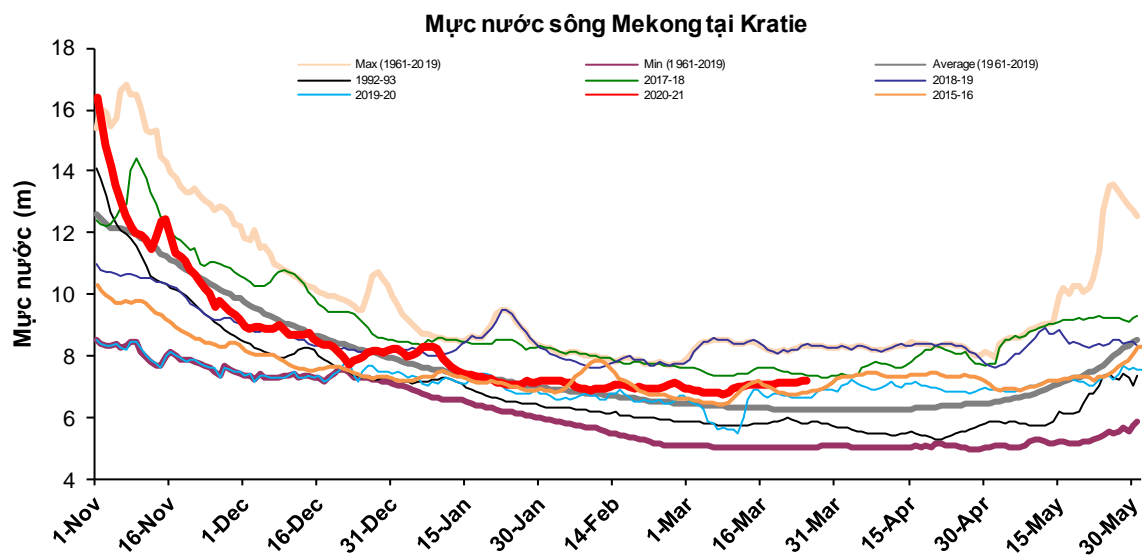
Trạm	Đơn vị	Ngày 25/03/2021	Khác biệt mức nước (m) và dung tích hồ (tỷ m ³) so với một số năm cùng thời điểm;				
			Năm TB	2019-2020	2018-2019	2017-2018	2015-2016
Chiang Saen	m	2,52	1,06	0,38	-1,22	-0,55	-0,78
Kratie	m	7,19	0,94	0,56	-1,17	-0,19	0,39
Prekdam	m	0,97	-0,12	-0,07	-0,45	-0,47	-0,04
Dung tích hồ	Tỷ m ³	1,96	-0,27	0,35	-	-0,33	0,43

Ghi chú: (-) là thấp hơn

Hình 2 và Hình 3 cập nhật diễn biến mực nước đến ngày 25/03/2021 tại trạm Kratie và trạm Chiang Saen trên dòng chính sông Mê Công về đồng bằng:



Hình 2. Diễn biến mực nước (cao độ tương đối) tại Chiang Saen –Thái Lan, cập nhật 25/03/2021



Hình 3. Diễn biến mực nước về qua trạm Kratie, cập nhật ngày 25/03/2021

Bảng 2: So sánh mực nước lớn nhất cùng thời kỳ một số trạm trên đồng bằng

Trạm	Ngày 25/03/2021	Mực nước (m) so với một số năm cùng thời điểm (-) là thấp hơn					
		Năm TB	2016	2017	2018	2019	2020
Tân Châu	1,28	0,12	0,30	0,14	0,07	-	0,06
Châu Đốc	1,42	0,13	0,30	0,14	0,03	-	0,30
Mỹ Thuận	1,25	0,17	0,17	0,17	0,25	-	0,17
Cần Thơ	1,35	0,21	0,22	0,29	0,26	-	0,25

Sông Mê Công đang trong thời kỳ mùa khô 2020 - 2021. Tuần qua, dòng chảy thượng nguồn sông Mê Công có xu thế ổn định và tăng nhẹ, dòng chảy đầu nguồn sông Cửu Long có xu thế tăng nhẹ theo triều, cụ thể:

- Tại trạm Kratie: Mức nước trong tuần qua có xu thế tăng nhẹ khi đã tăng 0,03m so với tuần trước. Cụ thể, đến 7h ngày 25/03 mực nước tại Kratie đạt 7,19m, cao hơn 0,94m so với TBNN (6,25m), cao hơn 0,56m so với năm 2020 (6,63m), cao hơn 0,39m so với năm 2016 (6,8m).

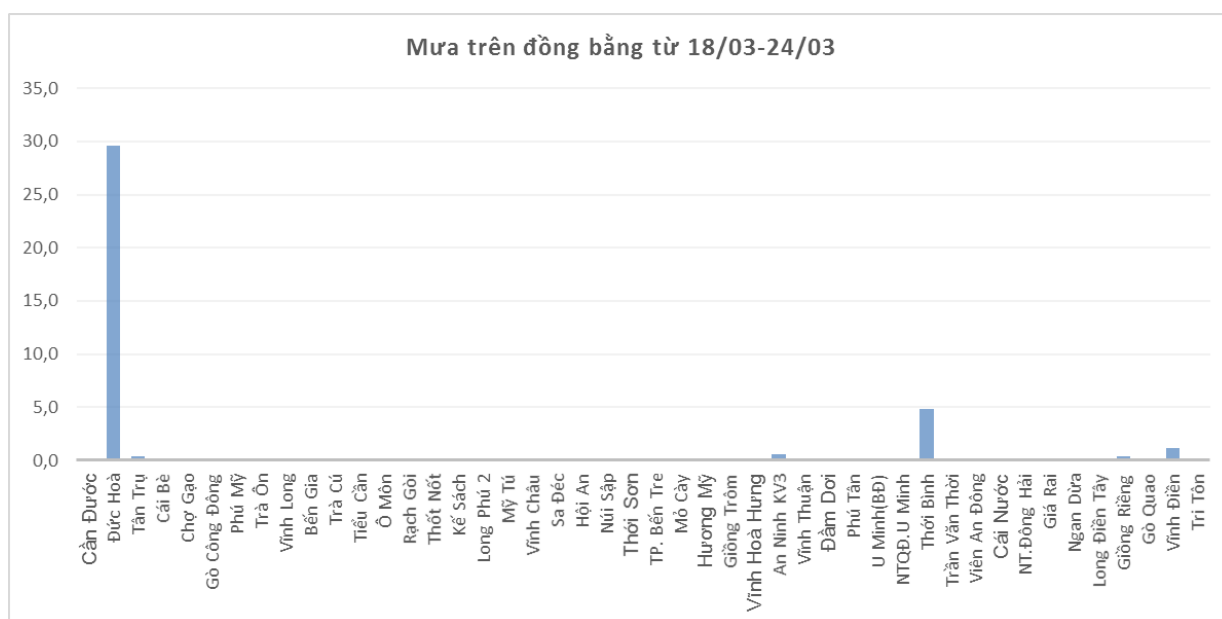
- Tại Biển Hồ: Dung tích Biển Hồ là 1,96 tỷ m³, thấp hơn 0,27 tỷ m³ so với TBNN (2,23 tỷ m³), cao hơn 0,35 tỷ m³ so với năm 2020 (1,61 tỷ m³), cao hơn 0,43 tỷ m³ so với năm 2016 (1,53 tỷ m³).

- Tại Tân Châu và Châu Đốc: Mực nước tại trạm Tân Châu và Châu Đốc tuần qua có xu thế tăng khoảng 0,18m và biến đổi theo triều. Mực nước lớn nhất ngày 25/03 tại trạm Tân Châu đạt 1,28m, cao hơn 0,3m so với năm 2016 (0,98m), cao hơn 0,06m so với năm 2020 (1,22m). Tại Châu Đốc đạt 1,42m, cao hơn 0,3m so với năm 2016 (1,12m) và cao hơn 0,3m so với năm 2020 (1,12m).

2. DIỄN BIẾN NGUỒN NƯỚC TRÊN ĐỒNG BẰNG VÀ DỰ BÁO TIỀM NĂNG NGUỒN NƯỚC MÙA KHÔ 3 VÙNG SINH THÁI ĐBSCL

2.1. Diễn biến mưa trên đồng bằng

Tình hình mưa trên đồng bằng từ ngày 18/03 đến ngày 24/03: trong tuần mưa nhỏ xuất hiện rải rác trên đồng bằng, mưa trái mùa ghi nhận được tại Đức Hòa với lũy tích lượng mưa khoảng 30mm.



Hình 4. Lũy tích lượng mưa một số vùng trên ĐBSCL, tuần từ 18/03 đến 24/03/2021

Dự báo trong tuần tới mưa nhỏ xuất hiện rải rác trên đồng bằng, tập trung chủ yếu ở Bán Đảo Cà Mau.

2.2. Hiện trạng xâm nhập mặn

Chiều sâu xâm nhập mặn lớn nhất trong tuần (từ ngày 18/3/2021 đến ngày 24/3/2021) có xu thế duy trì, giảm ngoại trừ sông Hàm Luông, sông Cái Lớn tăng so với tuần trước. Ranh mặn 4g/l xâm nhập tại các cửa sông như sau:

Bảng 3: Xâm nhập mặn theo các cửa sông trong tuần qua

Sông	Độ sâu xâm nhập mặn 2020-2021 (km)		So sánh với cùng kỳ (+/-km)	
	Trong tuần (từ ngày 18/3-24/3/2021)	So với tuần trước (từ ngày 11/3-17/3/2021)	2016	2020
Vùng hai sông Vàm Cỏ				
Vàm Cỏ Đông	78	+0	-17	-7
Vàm Cỏ Tây	89	+0	-16	-12
Vùng cửa sông Cửu Long				
Sông Cửa Tiểu	38	-4	-12	-41
Sông Cửa Đại	40	-4	-12	-39
Sông Hàm Luông	59	+5	-14	-19
Sông Cổ Chiên	35	-8	-7	-10
Sông Hậu	37	-8	-3	-5
Vùng ven biển Tây trên sông Cái Lớn				
Sông Cái Lớn	57	+1	-8	+0

2.3. Diễn biến và dự báo nguồn nước trên các vùng đồng bằng sông Cửu Long trong tuần

Nguồn nước mùa khô năm 2020-2021 về vùng Đồng bằng sông Cửu Long xấp xỉ so với trung bình 10 năm gần đây. Lưu lượng bình quân tháng 01/2021 tương đương so với trung bình và có cao hơn so với năm kiệt 2015-2016 và 2019-2020, lưu lượng bình quân các tháng 2 đến tháng 4 cao hơn trung bình nhiều năm do điều tiết của thủy điện. Chi tiết dự báo như bảng dưới.

Bảng 4: So sánh lưu lượng dự báo tại Kratie 2020-2021 với một số năm

Tháng	Qkratie (m ³ /s)	So với một số năm					
		Năm TB	2015-16	2016-17	2017-18	2018-19	2019-20
11/2020	11.763	1.276	5.390	-1	-791	3.645	7.445
12/2020	5.153	-434	1.311	-1.802	-2.370	-16	1.685
01/2021	3.716	288	583	-1.131	-1.374	-1.525	656
02/2021	2.909	458	-151	-689	-1.305	-1.155	518
03/2021	2.900	929	316	-1.520	-645	-2.000	756
04/2021	3.300	1.324	-109	-1.342	-832	-1.523	433

Mùa kiệt năm 2021, lượng xả nước từ khu vực Trung Quốc xuống hạ lưu dự báo trên dưới 1000 m³/s. Mưa hạ lưu vực không đáng kể, dự báo dòng chảy về đồng bằng giảm, mặn có xu hướng tăng dần trong tháng 1 và các tháng đầu mùa khô. Trong tuần mặn có xu thế giảm và tăng trở lại vào cuối tuần 25/3-31/3/2021, mặn 4g/l có thể xâm nhập vào sâu nhất trên dòng chính, các cửa sông Cửu Long 45-55km, 85-90km trên sông Vàm Cỏ và 50-60km trên sông Cái Lớn. Trong tuần không xuất hiện mưa nên nguồn nước hoàn toàn phụ thuộc vào nước đến từ lưu vực Mê Công, đề phòng gió Chương mạnh có thể làm tăng mặn đột ngột trên các cửa sông Cửu Long. Dưới đây là dự báo nguồn nước cho 3 vùng Đồng bằng sông Cửu Long:

- Vùng thượng ĐBSCL, bao gồm phần đất tỉnh An Giang, Đồng Tháp, thượng

nguồn Long An, Kiên Giang và TP. Cần Thơ, nguồn nước hiện thuận lợi cho sản xuất, tận dụng thời điểm lấy nước ở các vị trí xa kênh trục.

- Vùng giữa ĐBSCL, bao gồm phần đất thuộc TP. Cần Thơ, tỉnh Tiền Giang, Long An, Kiên Giang, Hậu Giang, Đồng Tháp, tỉnh Vĩnh Long và vùng được kiểm soát mặn ở Bạc Liêu, Sóc Trăng, Trà Vinh, Bến Tre: mặn xuất hiện sớm đã ảnh hưởng đến các cửa lấy nước vào các kỳ triều cường, cần chủ động tích và kiểm tra chất lượng nước khi lấy nước. Các vùng cách biển 40-45 km trở lên có thể tranh thủ lấy nước khi độ mặn cho phép trước khi mặn lên cao trong tuần dự báo.

- Vùng ven biển ĐBSCL: bao gồm ven biển các tỉnh ven biển ĐBSCL (Long An, Bến Tre, Trà Vinh, Sóc Trăng, Bạc Liêu, Cà Mau và tỉnh Kiên Giang): chủ động các biện pháp tích trữ nước ngay khi có thể, khi mặn rút ở các kỳ triều kém. Chủ động các biện pháp tích trữ nước bảo vệ các vườn cây trái và nước sinh hoạt.

3. KHUYẾN NGHỊ SẢN XUẤT VÀ QUẢN LÝ NƯỚC MÙA KIẾT 2021

Dự báo tiềm năng nguồn nước mùa khô năm 2020-2021, nước về thấp ngay từ đầu mùa khô và mặn bất thường có thể xảy ra sớm ngay từ các tháng đầu mùa khô, và kéo dài tới tháng 5, có thể còn xảy ra những biến động bất thường ở bất cứ thời điểm nào theo vận hành thủy điện và các thời tiết cực đoan, triều cường, gió Chướng. Vì vậy, các địa phương chủ động các giải pháp ứng phó, phòng chống hạn mặn nặng ngay từ bây giờ. Dưới đây là một số khuyến cáo cho từng vùng:

- Vùng thượng ĐBSCL: nguồn nước đảm bảo cho sản xuất, chủ động sản xuất sớm vụ đông xuân nhằm giảm sử dụng nước các tháng kiệt. Tăng cường các giải pháp cấp nước cho các vùng núi cao thuộc Tri Tôn, Tịnh Biên để phòng hạn ở các vùng này.

- Vùng giữa ĐBSCL: Tăng cường các giải pháp bảo vệ nguồn nước, tích trữ nước và bơm hút khi cần. Khi lấy ngọt hoặc tưới cho cây trồng cần kiểm tra chặt chẽ độ mặn, nhất là đối với cây ăn quả. Xâm nhập mặn cao nhất trên các cửa sông Cửu Long trong tháng vào kỳ triều cường 27/3-31/3, các địa phương chủ động tích nước ngay khi có thể để ứng phó với mặn tăng trở lại ở các kỳ triều cường.

- Vùng ven biển ĐBSCL: nguồn nước ngọt có nguy cơ bị thiếu hụt cao giữa mùa khô, xâm nhập mặn dự báo tại các cửa sông Cửu Long cao trong tháng 2, duy trì cao trong tháng 3, giảm dần ở tháng 6. Chủ động các giải pháp bơm trữ nước và cấp nước sinh hoạt. *Kiểm soát chặt chẽ các cống kiểm soát mặn và tích trữ nước phục vụ sản xuất giảm thiểu thiệt hại mặn lên cao ở tháng 3.*

4. KẾT LUẬN - KIẾN NGHỊ

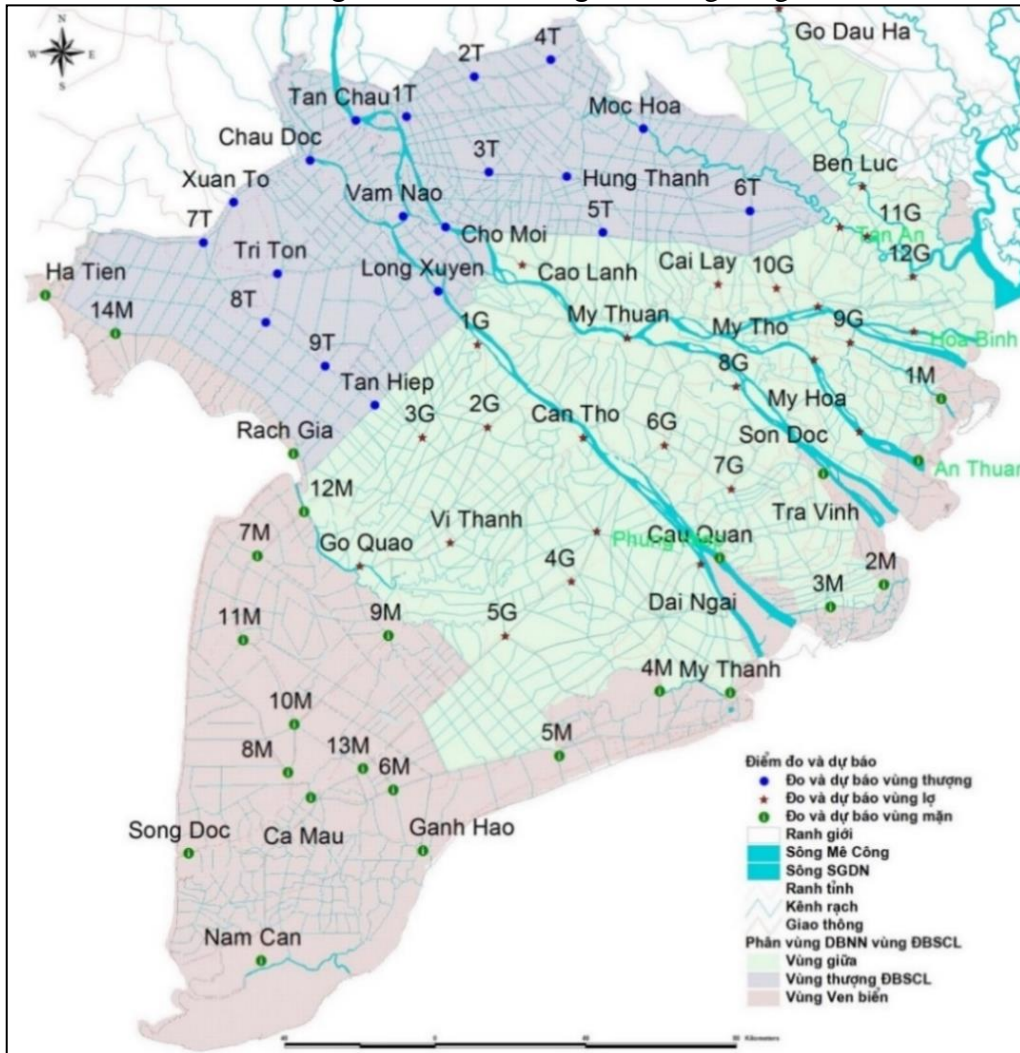
Dự báo nguồn nước mùa kiệt 2020-2021 về đồng bằng thấp, dự báo từ cuối tháng 3 nước điều tiết gia tăng từ thủy điện sẽ làm giảm xâm nhập mặn cuối mùa kiệt. Các địa phương chủ động các biện pháp phòng chống hạn mặn trong tháng 3: Vận hành hệ thống công trình hợp lý, tăng cường khả năng lấy nước ngay khi có thể, hạn chế tiêu thoát, đảm bảo tích trữ nước trước khi các ảnh hưởng gia tăng từ thượng nguồn về. Đồng thời tăng cường công tác giám sát mặn, cập nhật các bản tin dự báo thường xuyên để điều chỉnh kế hoạch phù hợp với các diễn biến nguồn nước. Các địa phương tiếp tục theo dõi thông tin cập nhật để điều hành sản xuất.

VIỆN KHOA HỌC THỦY LỢI MIỀN NAM

Ghi chú :

- Việc dự báo nguồn nước mùa khô đang được thực hiện tại Viện Khoa học Thủy lợi miền Nam theo sự phân công của Bộ. Bản tin dự báo sẽ được tiếp tục cập nhật các tuần kế tiếp và được đăng trên Website: <http://www.siwrr.org.vn>
- Ngoài ra để phục vụ kịp thời cho sản xuất, kính đề nghị các địa phương có các thông tin về tình hình xâm nhập mặn, nguồn nước, sản xuất hoặc có yêu cầu khác xin gửi về Viện theo email: vkhtlmn@gmail.com; dbnn.dbsc119@gmail.com và tncnbvmt@gmail.com./.

Phụ lục 1: Bản đồ vị trí dự báo nguồn nước các vùng trên đồng bằng



Phụ lục 2: Cập nhật mực nước lớn nhất các vùng trên ĐBSCL

STT	Trạm	25/03	Ngày dự báo						
			26/03	27/03	28/03	29/03	30/03	31/03	01/04
I. Vùng Thượng đồng bằng									
1	2T	0,88	0,86	0,86	0,89	0,92	0,94	0,93	0,94
2	3T	0,89	0,86	0,87	0,91	0,95	0,96	0,97	0,96
3	4T	0,57	0,53	0,51	0,51	0,51	0,52	0,53	0,54
4	5T	0,55	0,53	0,55	0,58	0,58	0,61	0,60	0,61
5	6T	0,65	0,62	0,64	0,65	0,65	0,67	0,66	0,67
6	7T	0,44	0,40	0,40	0,43	0,44	0,45	0,45	0,44
7	8T	0,33	0,32	0,33	0,34	0,35	0,36	0,37	0,39
8	9T	0,35	0,33	0,33	0,33	0,33	0,34	0,36	0,38
9	Châu Đốc	1,32	1,34	1,36	1,45	1,49	1,54	1,49	1,51
10	Hung Thạnh	0,83	0,79	0,78	0,78	0,79	0,80	0,80	0,81
11	Long Xuyên	1,15	1,16	1,20	1,32	1,33	1,41	1,37	1,37
12	Mộc hóa	0,63	0,59	0,59	0,61	0,61	0,62	0,62	0,63
13	Tân Châu	1,19	1,18	1,20	1,26	1,32	1,35	1,33	1,33
14	Tân Hiệp	0,36	0,34	0,32	0,32	0,31	0,31	0,34	0,36
15	Tri Tôn	0,35	0,34	0,35	0,36	0,37	0,38	0,39	0,41
16	Vàm Nao	0,95	0,93	0,95	1,04	1,10	1,12	1,13	1,11
17	Xuân Tô	0,46	0,42	0,42	0,45	0,46	0,47	0,47	0,46
II. Vùng Giữa đồng bằng									
1	10G	0,81	0,83	0,88	0,91	1,03	1,07	1,05	1,06
2	1G	1,13	1,13	1,19	1,29	1,33	1,44	1,38	1,38
3	2G	1,12	1,12	1,18	1,27	1,33	1,46	1,38	1,39
4	4G	0,76	0,83	0,86	0,90	1,01	1,05	1,03	1,05
5	5G	0,74	0,81	0,84	0,88	0,99	1,03	1,01	1,03
6	8G	1,13	1,17	1,23	1,28	1,41	1,50	1,51	1,51
7	9G	1,07	1,17	1,23	1,25	1,43	1,44	1,55	1,46
8	Bến Lức	0,85	0,87	0,94	1,05	1,09	1,15	1,15	1,07
9	Cần Thơ	1,10	1,10	1,17	1,25	1,32	1,47	1,38	1,39
10	Cao Lãnh	1,02	1,01	1,07	1,08	1,19	1,16	1,20	1,18
11	Gò Dầu Hạ	0,56	0,52	0,58	0,62	0,63	0,62	0,62	0,59
12	Vàm Kênh	1,05	1,09	1,05	1,14	1,25	1,46	1,43	1,42
13	Mỹ Hoá	1,05	1,15	1,24	1,25	1,43	1,46	1,54	1,51
14	Mỹ Tho	1,09	1,19	1,22	1,25	1,43	1,41	1,55	1,41
15	Mỹ Thuận	1,20	1,18	1,21	1,31	1,39	1,54	1,47	1,51
16	Phụng Hiệp	0,78	0,85	0,88	0,92	1,03	1,07	1,05	1,07
17	Tân An	1,11	1,16	1,15	1,23	1,32	1,40	1,43	1,31
18	Vị Thanh	0,47	0,47	0,45	0,44	0,41	0,42	0,45	0,45
III. Vùng ven biển									

STT	Trạm	25/03	Ngày dự báo						
			26/03	27/03	28/03	29/03	30/03	31/03	01/04
1	10M	0,81	0,77	0,75	0,74	0,70	0,70	0,72	0,73
2	12M	0,49	0,48	0,44	0,42	0,38	0,42	0,45	0,50
3	13M	0,83	0,79	0,77	0,76	0,72	0,72	0,74	0,75
4	6M	0,78	0,74	0,72	0,71	0,67	0,67	0,69	0,70
5	7M	0,48	0,47	0,43	0,41	0,37	0,41	0,44	0,49
6	8M	0,80	0,76	0,74	0,73	0,69	0,69	0,71	0,72
7	9M	0,76	0,72	0,70	0,69	0,65	0,65	0,67	0,68
8	Cà Mau	0,82	0,78	0,76	0,75	0,71	0,71	0,73	0,74
9	Rạch Giá	0,11	0,12	0,08	0,04	0,01	0,04	0,11	0,14