

BẢN TIN DỰ BÁO TUẦN

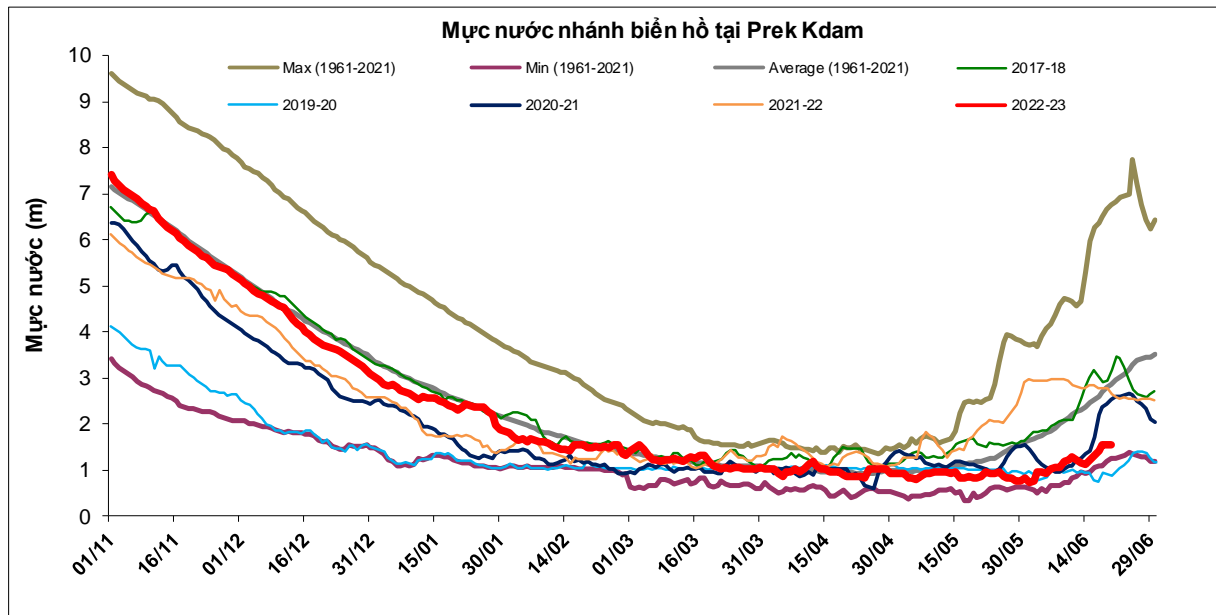
DỰ BÁO NGUỒN NƯỚC VÙNG ĐỒNG BẰNG SÔNG CỬU LONG PHỤC VỤ CHỈ ĐẠO SẢN XUẤT VÀ ĐIỀU HÀNH CẤP NƯỚC MÙA KIẾT NĂM 2023 (Tuần từ 22/6/2023 – 30/6/2023)

1. DIỄN BIẾN NGUỒN NƯỚC SÔNG MÊ CÔNG

Hai yếu tố thượng lưu quan trọng đến diễn biến nguồn nước, xâm nhập mặn ở ĐBSCL là lượng trữ trong Biển Hồ (Tonle Sap) và dòng chảy đến Kratie được cập nhật dưới đây.

1.1. Chế độ nước trong Biển Hồ (Tonle Sap)

Mức nước nhánh vào hồ Tonle Sap tại Prek Kdam (Hình 1), ngày 21/6 ở cao trình 1,56 m.



Hình 1. Diễn biến mực nước trạm Prek Kdam - Biển hồ, cập nhật ngày 21/6/2023

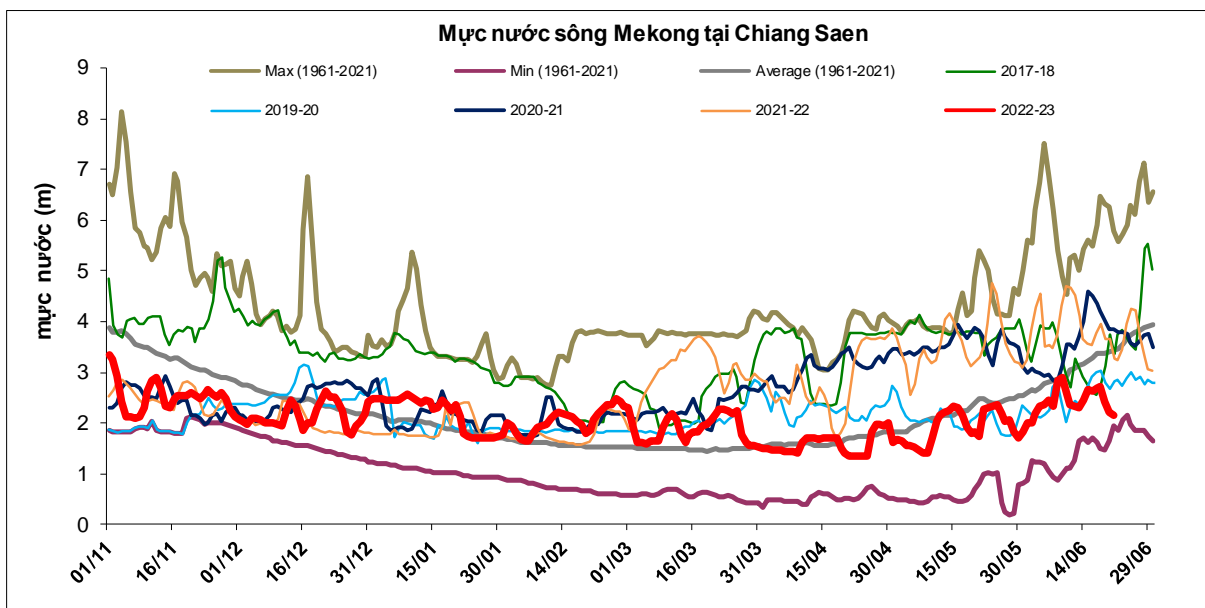
1.2. Dòng chảy trên dòng chính sông Mê Công

Bảng 1: So sánh mực nước* các trạm chính và dung tích hồ Tonle Sap

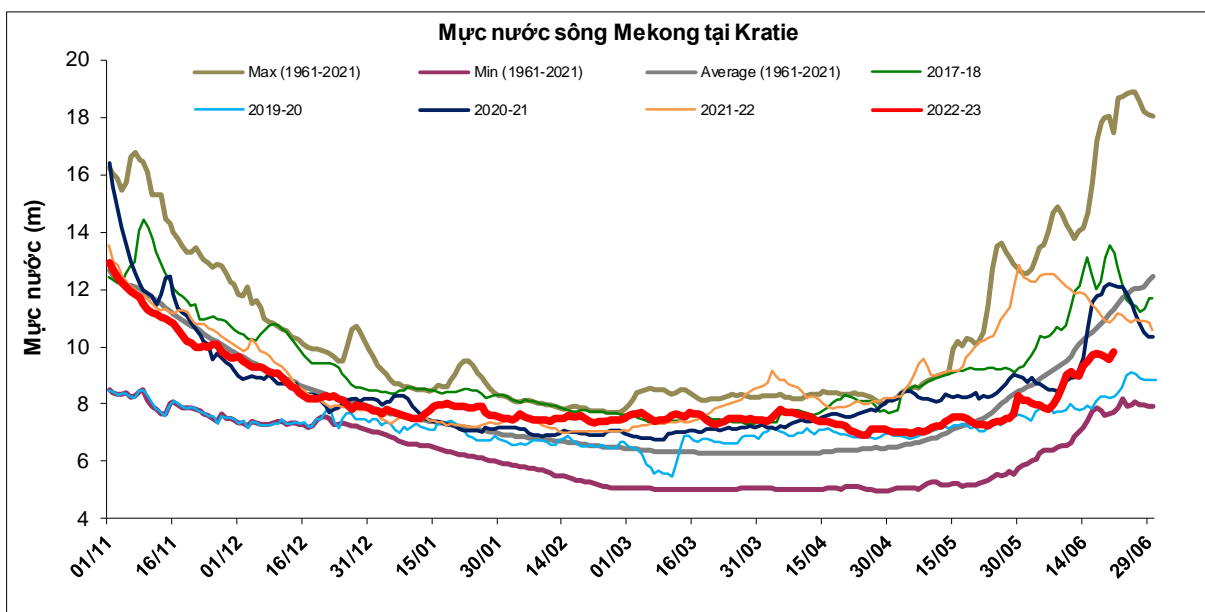
Trạm	Đơn vị	Giá trị ngày 21/6/2023	Khác biệt mực nước (m) và dung tích hồ (tỷ m ³) so với một số năm cùng thời điểm					
			Năm TB	2021-2022	2020-2021	2019-2020	2017-2018	2015-2016
Chiang Saen*	m	2,15	-1,28	-1,13	-1,70	-0,66	-1,20	-0,82
Kratie*	m	9,84	-1,47	-1,16	-2,31	1,57	-3,42	1,31
Prekdam*	m	1,56	-1,40	-1,01	-1,03	0,59	-1,92	0,15
Dung tích hồ	Tỷ m ³	1,35	-0,97	-4,01	-0,65	0,05	-2,19	0,22

Ghi chú: *: cao độ mực nước các trạm thượng lưu theo số liệu của MRC là cao độ tương đối; (-) là thấp hơn

Hình 2 và Hình 3 cập nhật diễn biến mực nước đến ngày 21/6/2023 tại trạm Chiang Saen và trạm Kratie trên dòng chính sông Mê Công về đồng bằng:



Hình 2. Diễn biến mực nước tại Chiang Saen –Thái Lan, cập nhật 21/6/2023



Hình 3. Diễn biến mực nước về qua trạm Kratie, cập nhật ngày 21/6/2023

Bảng 2: So sánh mực nước lớn nhất cùng thời kỳ một số trạm trên đồng bằng

Trạm	Ngày 21/6/2023	Mực nước (m) so với một số năm cùng thời điểm (-) là thấp hơn					
		TB (2010-2021)	2021-22	2020-21	2019-20	2017-18	2015-16
Tân Châu	1,24	-0,10	-0,29	-0,16	0,17	-0,41	0,12
Châu Đốc	1,33	-0,09	-0,28	-0,13	0,08	-0,37	0,12
Mỹ Thuận	0,97	-0,06	-0,16	-0,06	-0,01	-0,10	0,00
Cần Thơ	1,16	0,07	-0,02	0,12	0,04	0,04	0,13

Dòng chảy về châu thổ sông Mê Công vào đầu mùa mưa, tuy nhiên vẫn còn phụ

thuộc vào lưu lượng điều tiết từ thượng nguồn, dòng chảy từ Biển Hồ Tonle Sap và thay đổi theo triều, cụ thể:

- Tại trạm Kratie: Tính đến 07 giờ ngày 21/6/2023, mực nước tại Kratie ở mức 9,84 m. Cao hơn mực nước mùa khô năm 2015-2016; 2019-2020 lần lượt là 1,31m và 1,57m. Tuy nhiên, thấp hơn mực nước TBNN; mùa khô 2017-2018; 2020-2021 và 2021-2022 lần lượt là 1,47m; 3,42m; 2,31m; và 1,16m.

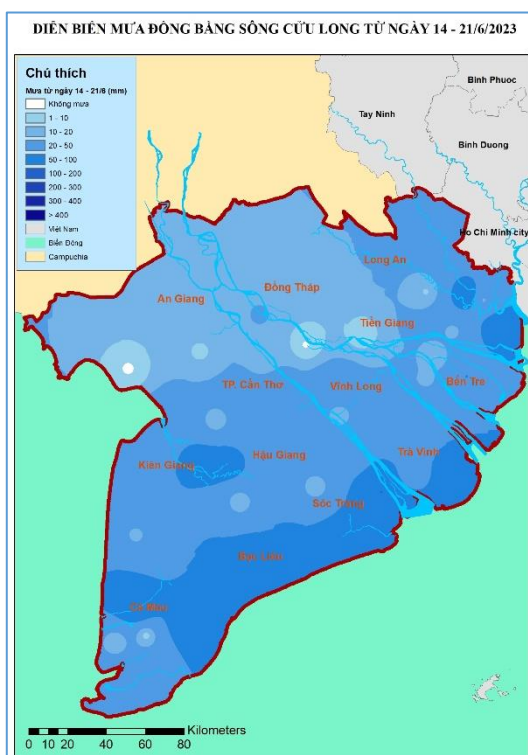
- Tại Biển Hồ: Dòng chảy vào/ra hồ, dung tích Biển Hồ hiện tại còn khoảng 1,35 tỷ m³. Cao hơn dung tích mùa khô 2015-2016 và 2019-2020 lần lượt là 0,22 tỷ m³ và 0,05 tỷ m³. Thấp hơn dung tích TBNN; mùa khô các năm 2021-2022; 2020-2021 và 2017-2018 lần lượt là 0,97 tỷ m³; 4,01 tỷ m³; 0,65 tỷ m³; và 2,19 tỷ m³ so với cùng thời điểm.

- Tại Tân Châu và Châu Đốc: Mực nước tại trạm Tân Châu và Châu Đốc ngày 21/6/2023 đạt lần lượt là 1,24 m và 1,33 m. Dự báo xu thế mực nước lớn nhất đầu nguồn ĐBSCL sẽ giảm trong những ngày tới và tăng trở lại vào cuối tuần dự báo.

2. DIỄN BIẾN NGUỒN NƯỚC TRÊN ĐỒNG BẰNG VÀ DỰ BÁO TIỀM NĂNG NGUỒN NƯỚC MÙA KHÔ

2.1. Diễn biến mưa trên đồng bằng

Trong tuần từ ngày 14 đến ngày 21/6/2023 vùng Đồng bằng sông Cửu Long có mưa xuất hiện trên diện rộng; vũ lượng trung bình 20-40 mm, cá biệt có nơi hơn 80 mm (Hình 4).



Hình 4. Bản đồ lũy tích lượng mưa trên ĐBSCL (từ ngày 14 đến ngày 21/6/2023)

Dự báo tuần tới vùng ĐBSCL có khả năng tiếp tục có mưa xuất hiện trên Đồng bằng với vũ lượng từ 10 – 30mm.

Theo dự báo cập nhật ngày 16/6/2023, CPC đã cảnh báo các biến số khí quyển và đại dương chính hiện phù hợp với các điều kiện El Niño đang phát triển, xác suất El Niño các tháng từ nay đến cuối năm đều hơn 90% (giai đoạn tháng 6 đến tháng 8 năm 2023 là 96% cơ hội, giai đoạn tháng 7 đến tháng 9 năm với xác suất khoảng 96%).

ENSO trung tính là có khả năng xảy ra thấp dưới 10%. Có sự giảm nhẹ khả năng El Niño giai đoạn đầu năm 2024 (giai đoạn 1/2024 đến 3/2024 xác suất El Niño còn 74%)

2.2. Diễn biến và dự báo nguồn nước vùng đồng bằng sông Cửu Long trong tuần

Trong tuần từ 15/6 - 22/6/2023 xả nước từ thủy điện Cảnh Hồng xuống hạ lưu dao động phổ biến trong khoảng từ 862 m³/s đến 2.453 m³/s. Các hồ chứa trên lưu vực sông Mê Công thuộc Trung Quốc có dung tích điều tiết còn 5,8 tỷ m³, tương đương với 24,2% tổng dung tích hữu ích. Các hồ chứa trên lưu vực còn 16,4% tổng dung tích hữu ích, tương đương với tổng dung tích nước hữu ích có thể điều tiết xuống hạ lưu ở thời điểm hiện tại vào khoảng 10,8 tỷ m³.

Dòng chảy về Đồng bằng vẫn phụ thuộc khá lớn vào vận hành thủy điện ở thượng nguồn. Dự báo dòng chảy bình quân về ĐBSCL các tháng đầu mùa kiệt 2023 tại Bảng 3.

Bảng 3: So sánh lưu lượng thực đo và dự báo tại Kratie 2022-2023 với một số năm

Tháng	Qkratie (m ³ /s)	So với một số năm						
		Năm TB	2021-22	2020-21	2019-20	2017-18	2016-17	2015-16
Th.4/2023	3.421	1.430	-1.444	-252	554	-712	-1.221	12
Th.5/2023	3.400	108	-4.318	-1.603	261	-2.570	-3.708	158
Dự báo Th.6/2023	6.300	-2.717	-5.070	-2.235	1.606	-4.975	-7.010	303

Dòng chảy về Đồng bằng thấp ở các tháng đầu mùa kiệt làm mặn đã lên sớm ở tháng 12/2022, tăng cao trong tháng 2 và tháng 3/2023; tháng 6 mặn giảm trên các cửa sông Cửu Long, cụ thể như sau:

- Vùng thượng ĐBSCL, bao gồm phần đất tỉnh An Giang, Đồng Tháp, thượng nguồn Long An, Kiên Giang và TP. Cần Thơ nguồn nước đảm bảo, ngoại trừ các vùng núi cao thuộc Tịnh Biên, Tri Tôn.

- Vùng giữa ĐBSCL, bao gồm phần đất thuộc TP. Cần Thơ, tỉnh Tiền Giang, Long An, Kiên Giang, Hậu Giang, Đồng Tháp, tỉnh Vĩnh Long và vùng được kiểm soát mặn ở Bạc Liêu, Sóc Trăng, Trà Vinh, Bến Tre. Đến cuối tháng 6 mặn với nồng độ 4g/l xâm nhập sâu ở ranh giới 10-15 km; Gió Chướng mạnh có thể làm mặn vào sâu 15-20 km làm ảnh hưởng đến việc lấy nước của các công lấy nước.

- Vùng ven biển ĐBSCL: bao gồm ven biển các tỉnh ven biển ĐBSCL (Long An, Bến Tre, Trà Vinh, Sóc Trăng, Bạc Liêu, Cà Mau và tỉnh Kiên Giang) được xem là có thể bị ảnh hưởng đến sản xuất cả mặn và ngọt. Đến nửa cuối tháng 6 mặn trên các cửa sông chính ở ranh giới sâu 10-20 km; khu vực sông Vàm Cỏ, mặn có thể xâm nhập 20-30 km, khu vực sông Cái Lớn chiều sâu xâm nhập 25-35 km. Các địa phương cần tiếp tục công tác giám sát mặn và cập nhật các bản tin dự báo thường xuyên.

Trong tuần dự báo từ 22/6 đến 30/6/2023, mặn tiếp tục giảm đến hết tháng 6. Các địa phương vận hành hợp lý các công trình kiểm soát mặn để lấy nước phục vụ sản xuất, kiểm tra độ mặn trước khi lấy nước tưới.

3. KHUYẾN NGHỊ SẢN XUẤT VÀ QUẢN LÝ NƯỚC MÙA KIẾT 2023

Nguồn nước về đồng bằng có chuyển biến bất lợi, do ảnh hưởng của El Niño, nắng nóng, dòng chảy phụ thuộc vào sự vận hành thủy điện trên lưu vực, mặn xâm nhập sâu bất thường có thể xảy ra với nguy cơ còn kéo dài đến giữa tháng 7 bởi những biến động dòng chảy do vận hành thủy điện gây ra trước khi nguồn nước tự nhiên về đủ lớn. Vì vậy các địa phương cần chủ động xây dựng các giải pháp ứng phó phòng chống hạn mặn phù hợp với điều kiện của vùng:

- Vùng thượng ĐBSCL: nguồn nước đủ, khó khăn chủ yếu ở vùng núi cao Tịnh Biên, Tri Tôn.

- Vùng giữa ĐBSCL: nguồn nước cơ bản đảm bảo, vận hành hợp lý các công trình kiểm soát mặn và tích nước, khi lấy ngọt hoặc tưới cho cây trồng cần kiểm tra chặt chẽ độ mặn, nhất là đối với cây ăn quả.

- Vùng ven biển ĐBSCL: xâm nhập mặn bất thường có thể làm ảnh hưởng đến nguồn nước và sản xuất ở các hệ thống thủy lợi ven biển như Gò Công, Bắc Bến Tre, vùng ven biển Trà Vinh và hệ thống Long Phú-Tiếp Nhật. Do vậy, cần chuẩn bị các phương án ứng phó và tích trữ nước hợp lý khi nguồn nước chưa bị ảnh hưởng mặn, đặc biệt là tại các vùng ăn Trái thuộc huyện Châu Thành, Chợ Lách, Mỏ Cày Bắc – Nam thuộc tỉnh Bến Tre; huyện Kế Sách - tỉnh Sóc Trăng.

Đáng chú ý, điều tiết nước từ các bậc thang thủy điện phía thượng nguồn thuộc Trung Quốc mùa khô 2023 khác với những năm trước đó, xả nước muộn và thay đổi kế hoạch xả liên tục, xả cao các ngày trong tuần, xả thấp các ngày cuối tuần và ngày lễ. Đặc biệt việc xả nước từ đầu mùa khô đến nay còn thấp hơn ở những năm kiệt như 2015-2016 và 2019-2020. Cùng với ảnh hưởng của El Niño, chính vì vậy các địa phương cần tiếp tục theo dõi nguồn nước để ổn định sản xuất.

4. KẾT LUẬN - KIẾN NGHỊ

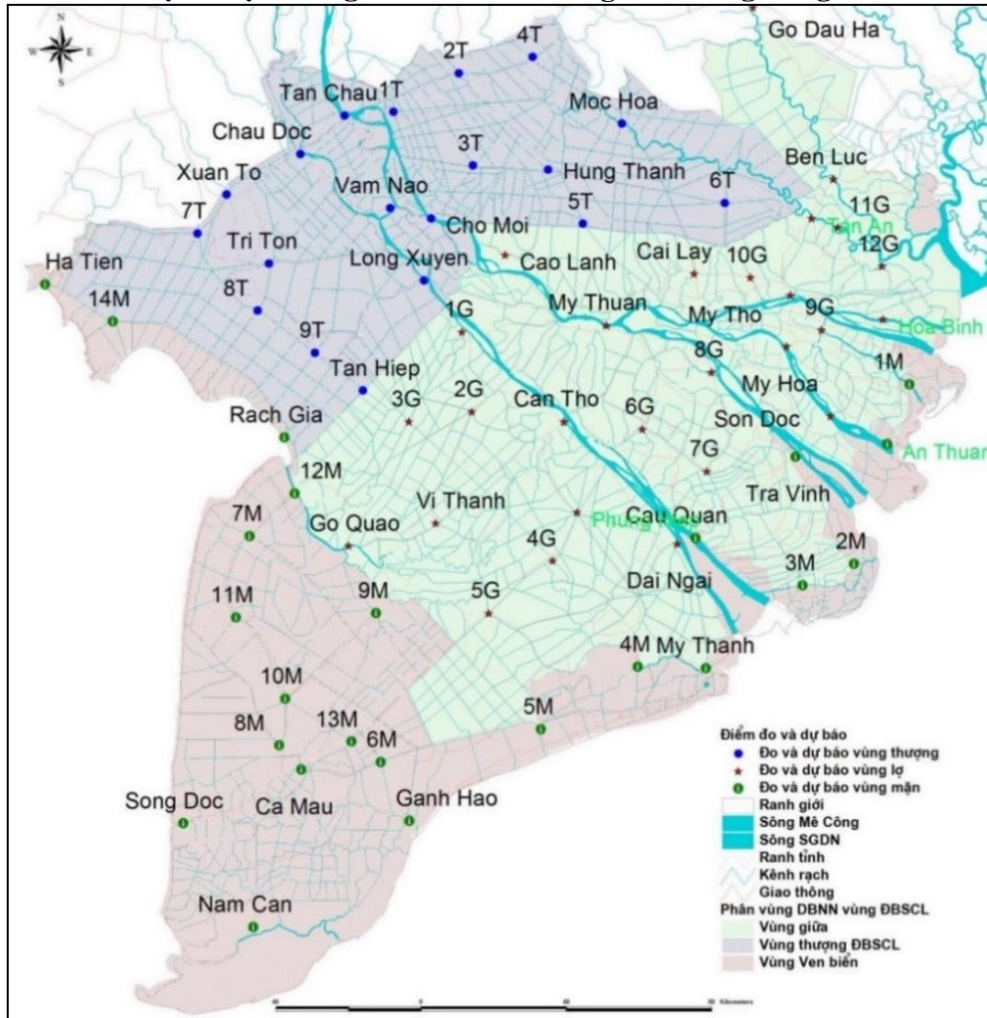
Xâm nhập mặn lớn nhất mùa khô năm nay trên các cửa sông chính Cửa Long trong tháng 3 với ranh giới mặn 1g/l vào sâu nhất là 60-65km từ biển. Xâm nhập mặn trên các cửa sông chính giảm nhanh trong tháng 6, ranh mặn cao nhất nửa cuối tháng 6 còn ở khoảng cách 10-30km. Các tháng tới nếu không có vận hành bất thường của các thủy điện ở thượng nguồn mặn tiếp tục giảm. Đây là bản tin cuối kỳ dự báo. Bản tin dự mùa phục vụ sản xuất vụ Đông Xuân 2023-2024 sẽ được đưa ra giữa tháng 10/2023, các địa phương chú ý theo dõi.

VIỆN KHOA HỌC THỦY LỢI MIỀN NAM

Ghi chú :

- Việc dự báo nguồn nước mùa khô đang được thực hiện tại Viện Khoa học Thủy lợi miền Nam theo sự phân giao nhiệm vụ của Bộ. Bản tin dự báo sẽ được tiếp tục cập nhật các tuần kế tiếp và được đăng trên Website: <http://www.siwr.org.vn>
- Ngoài ra để phục vụ kịp thời cho sản xuất, kính đề nghị các địa phương có các thông tin về tình hình xâm nhập mặn, nguồn nước, sản xuất hoặc có yêu cầu khác xin gửi về Viện theo email: dbnn.dbscl19@gmail.com
- Khi cần liên hệ gấp, xin vui lòng gọi tới: 1) Ông Trần Minh Tuấn (di động: 0913 888 478); 2) Ông Tô Quang Toàn (di động: 0918 000 377)/.

Phụ lục 1: Bản đồ vị trí dự báo nguồn nước các vùng trên đồng bằng



Phụ lục 2: Cập nhật mực nước lớn nhất các vùng trên ĐBSCL

STT	Trạm	Ngày dự báo								
		22/06	23/06	24/06	25/06	26/06	27/06	28/06	29/06	30/06
I. Vùng Thượng đồng bằng										
1	1T	1,12	1,13	1,12	1,09	1,07	1,03	1,03	1,04	1,06
2	2T	0,82	0,81	0,79	0,75	0,69	0,64	0,60	0,60	0,62
3	3T	0,87	0,85	0,81	0,72	0,64	0,59	0,58	0,62	0,64
4	4T	0,53	0,52	0,50	0,47	0,43	0,38	0,33	0,30	0,32
5	5T	0,84	0,81	0,78	0,72	0,65	0,60	0,59	0,63	0,65
6	6T	0,61	0,55	0,47	0,43	0,38	0,33	0,33	0,36	0,38
7	7T	0,39	0,38	0,36	0,34	0,31	0,28	0,26	0,27	0,29
8	8T	0,40	0,38	0,36	0,33	0,29	0,26	0,24	0,25	0,27
9	9T	0,50	0,48	0,46	0,43	0,37	0,32	0,32	0,35	0,37
10	Châu Đốc	1,28	1,29	1,29	1,26	1,25	1,21	1,22	1,24	1,28
11	Chợ Mới	1,22	1,21	1,21	1,20	1,16	1,14	1,13	1,16	1,19
12	Hung Thạnh	0,80	0,78	0,75	0,68	0,59	0,53	0,50	0,54	0,56
13	Long Xuyên	1,29	1,20	1,17	1,15	1,13	1,10	1,11	1,16	1,19
14	Mộc hóa	0,65	0,61	0,55	0,52	0,47	0,42	0,41	0,42	0,44
15	Tân Châu	1,23	1,24	1,23	1,21	1,19	1,16	1,15	1,17	1,21
16	Tân Hiệp	0,84	0,83	0,80	0,77	0,70	0,66	0,66	0,69	0,71

STT	Trạm	Ngày dự báo								
		22/06	23/06	24/06	25/06	26/06	27/06	28/06	29/06	30/06
17	Tri Tôn	0,53	0,52	0,49	0,46	0,42	0,38	0,36	0,38	0,40
18	Vàm Nao	1,20	1,19	1,18	1,16	1,15	1,11	1,11	1,13	1,17
19	Xuân Tô	0,59	0,58	0,55	0,50	0,45	0,42	0,42	0,44	0,46
II. Vùng Giữa đồng bằng										
1	1G	1,36	1,26	1,22	1,18	1,16	1,14	1,15	1,20	1,22
2	2G	0,86	0,83	0,76	0,73	0,72	0,70	0,70	0,74	0,76
3	3G	0,81	0,80	0,78	0,74	0,68	0,61	0,62	0,66	0,68
4	4G	0,94	0,88	0,82	0,76	0,74	0,72	0,73	0,77	0,79
5	5G	0,58	0,57	0,57	0,55	0,51	0,44	0,37	0,41	0,43
6	6G	1,24	1,19	1,18	1,14	1,09	1,07	1,07	1,12	1,14
7	7G	0,48	0,44	0,41	0,37	0,31	0,33	0,35	0,51	0,53
8	8G	0,86	0,85	0,82	0,81	0,77	0,75	0,74	0,78	0,80
9	9G	0,74	0,62	0,55	0,52	0,49	0,46	0,46	0,53	0,55
10	10G	0,87	0,86	0,84	0,83	0,81	0,79	0,78	0,81	0,83
11	11G	0,64	0,63	0,60	0,58	0,55	0,52	0,52	0,54	0,56
12	12G	0,82	0,78	0,77	0,75	0,70	0,69	0,66	0,69	0,71
13	Bến Lức	0,69	0,59	0,53	0,51	0,49	0,47	0,48	0,54	0,56
14	Cai Lậy	0,83	0,81	0,81	0,77	0,75	0,73	0,72	0,73	0,75
15	Cần Thơ	1,11	1,02	1,01	0,98	0,94	0,92	0,92	0,98	1,02
16	Cao Lãnh	1,15	1,09	1,08	1,06	1,02	1,00	0,98	1,02	1,04
17	Đại Ngãi	1,14	1,10	1,05	1,01	0,93	0,89	0,88	0,92	0,94
18	Gò Dầu Hạ	0,54	0,42	0,35	0,33	0,29	0,25	0,25	0,31	0,33
19	Gò Quao	0,68	0,66	0,62	0,56	0,55	0,55	0,56	0,60	0,62
20	Hòa Bình	0,92	0,88	0,88	0,86	0,82	0,80	0,76	0,79	0,81
21	Mỹ Hoá	0,85	0,84	0,84	0,81	0,78	0,76	0,74	0,77	0,79
22	Mỹ Tho	0,92	0,93	0,91	0,86	0,85	0,79	0,80	0,79	0,81
23	Mỹ Thuận	0,90	0,89	0,87	0,86	0,82	0,80	0,77	0,81	0,85
24	Phụng Hiệp	1,00	0,92	0,90	0,88	0,84	0,81	0,81	0,88	0,90
25	Sơn Đốc	1,09	1,08	1,04	1,03	1,00	0,93	0,90	0,88	0,90
26	Tân An	0,67	0,64	0,63	0,61	0,57	0,55	0,53	0,57	0,59
27	Vị Thanh	0,53	0,52	0,50	0,46	0,40	0,32	0,35	0,40	0,42
III. Vùng ven biển										
1	1M	0,97	0,93	0,93	0,90	0,85	0,83	0,79	0,81	0,83
2	2M	1,12	1,12	1,08	1,05	1,02	0,96	0,95	0,94	0,96
3	3M	1,28	1,29	1,26	1,19	1,16	1,10	1,09	1,11	1,13
4	4M	1,31	1,31	1,25	1,20	1,15	1,08	1,09	1,11	1,13
5	5M	1,51	1,48	1,45	1,43	1,36	1,35	1,32	1,38	1,40
6	6M	1,09	1,02	0,90	0,88	0,90	0,88	0,91	0,93	0,95
7	7M	0,35	0,32	0,28	0,24	0,22	0,21	0,22	0,24	0,26
8	8M	0,40	0,39	0,38	0,35	0,31	0,25	0,25	0,29	0,31
9	9M	0,38	0,38	0,36	0,32	0,26	0,25	0,27	0,30	0,32
10	10M	0,38	0,37	0,36	0,33	0,30	0,24	0,24	0,27	0,29
11	11M	0,35	0,33	0,30	0,27	0,24	0,22	0,21	0,24	0,26

STT	Trạm	Ngày dự báo								
		22/06	23/06	24/06	25/06	26/06	27/06	28/06	29/06	30/06
12	12M	0,51	0,42	0,33	0,33	0,33	0,33	0,35	0,38	0,40
13	13M	0,37	0,37	0,36	0,35	0,32	0,27	0,23	0,22	0,24
14	14M	0,22	0,20	0,17	0,16	0,13	0,11	0,11	0,12	0,14
15	An Thuận	1,06	1,04	1,01	1,00	0,96	0,90	0,88	0,85	0,87
16	Cà Mau	0,81	0,77	0,74	0,71	0,63	0,61	0,63	0,65	0,67
17	Cầu Quan	1,19	1,19	1,15	1,09	1,05	1,00	1,02	1,05	1,07
18	Gành Hào	1,64	1,61	1,62	1,61	1,58	1,60	1,59	1,65	1,67
19	Hà Tiên	0,23	0,20	0,17	0,14	0,12	0,11	0,11	0,12	0,14
20	Mỹ Thanh	1,41	1,41	1,38	1,31	1,26	1,21	1,20	1,23	1,25
21	Năm Căn	0,84	0,70	0,65	0,65	0,67	0,68	0,72	0,76	0,78
22	Rạch Giá	0,23	0,20	0,17	0,14	0,12	0,11	0,11	0,12	0,14
23	Sông Đốc	0,74	0,69	0,62	0,53	0,50	0,54	0,57	0,62	0,64
24	Trà Vinh	1,07	1,05	1,04	1,03	0,97	0,95	0,91	0,92	0,94

Phụ lục 3: Cập nhật và dự báo độ mặn lớn nhất một số trạm chính vùng trên ĐBSCL

STT	Trạm	Ngày dự báo mặn								
		22/06	23/06	24/06	25/06	26/06	27/06	28/06	29/06	30-06
1	Vàm Giồng	1,6	↓	↓	↓	↓	< 1	↑	↑	1,8
2	Trà Vinh	2,3	↓	↓	↓	↓	< 1	↑	↑	1,6
3	Mỹ Hóa	0,6	< 1	< 1	< 1	< 1	< 1	< 1	< 1	< 1
4	Cầu Quan	1,0	↓	↓	↓	↓	0,7	↑	↑	1,7
5	Gò Quao	2,5	↓	↓	↓	< 1	↑	↑	↑	1,7
6	Đại Ngãi	1,2	↓	↓	↓	↓	< 1	↑	↑	1,5
7	Xẻo Quao (7M)	< 10	< 10	< 10	< 10	< 10	< 10	< 10	< 10	< 10
8	Kim Quy (11M)	> 10	> 10	> 10	> 10	> 10	> 10	> 10	> 10	> 10